

(الصف الرابع الابتدائي)

الميزة الإيجابية

ميزة الوصل

ميزة القمع

ضعيفة

لا تلبس
حُليّة.

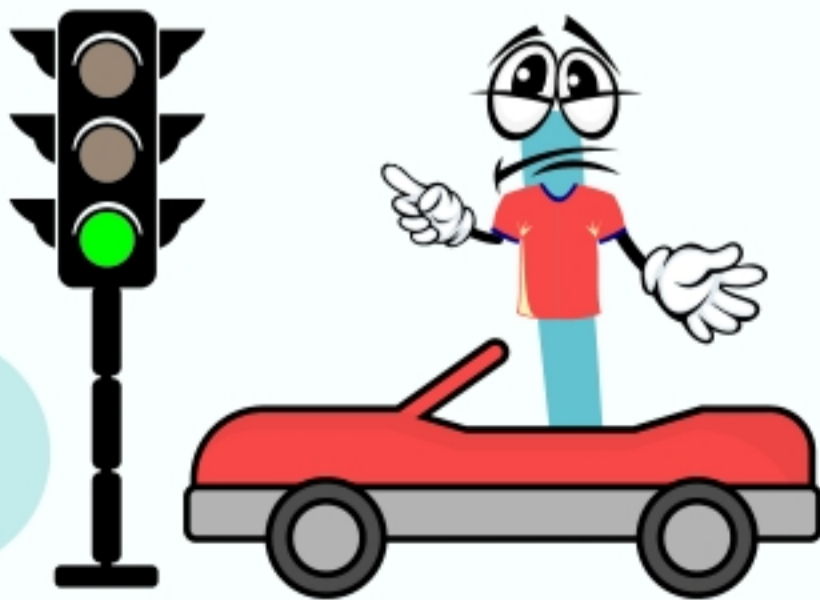


نُفُشش

ساكنة.



تُنطق في
أول الكلام
فقط.



لا أتوقف
لها.

قوية

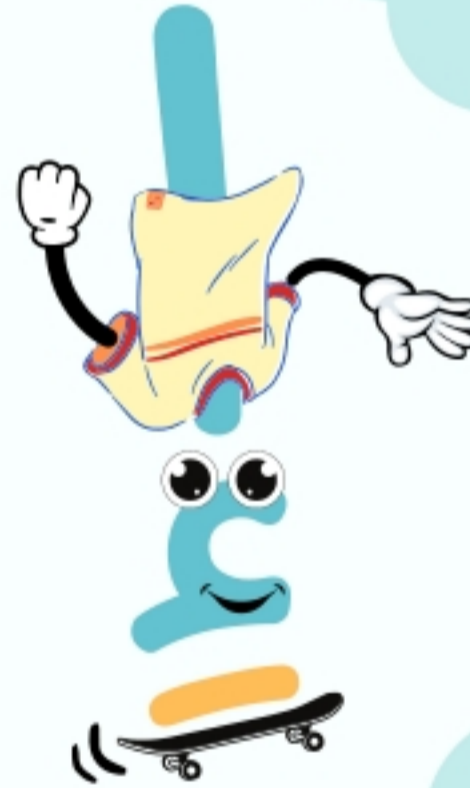
تلبس حُليّة
فوق الرأس
(-).



تلبس حُليّة
فوق الرأس
(+).

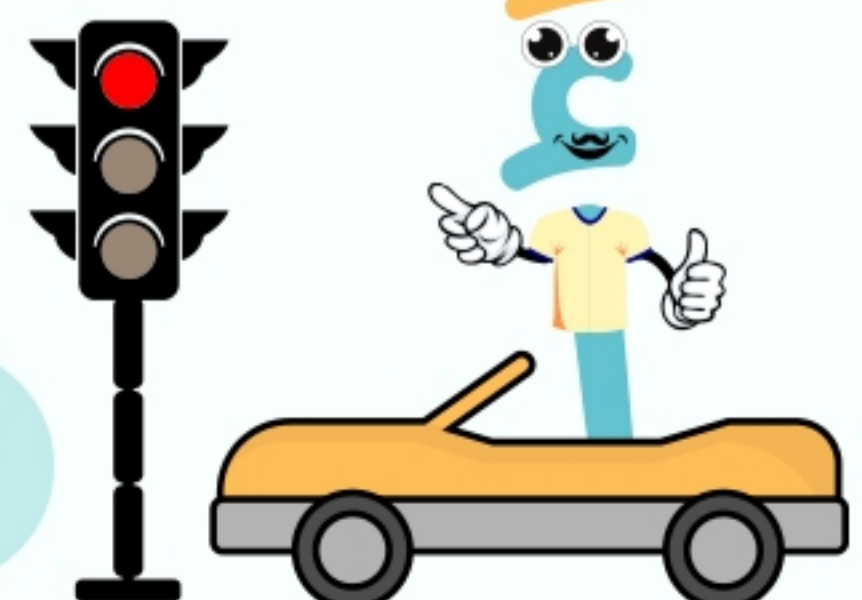


تُنطق في أول الكلام
وعند الوصل



مُتحرّكة

تضع حُليّة
تحت القدم
(-).



أقطع كلامي من
أجل النطق
بها.

الظاهرة الإملائية

لميزة الوصل

لميزة القمع

٧

أسماء فقط:

الأسماء

كلها عدا:

ابن
امرؤ



ابن
امرؤ



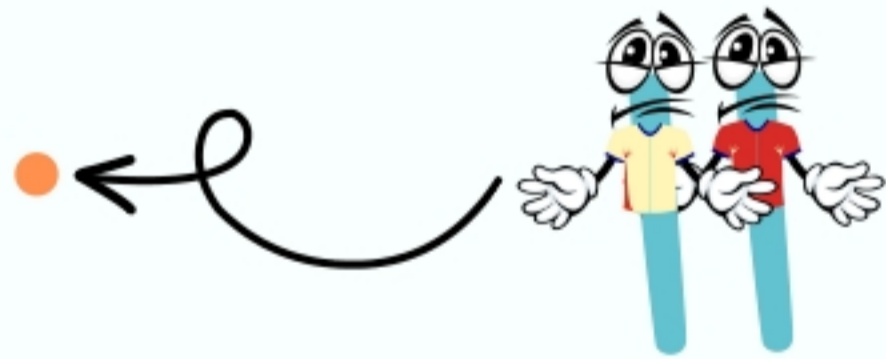
ابنة
امرأة
اسم



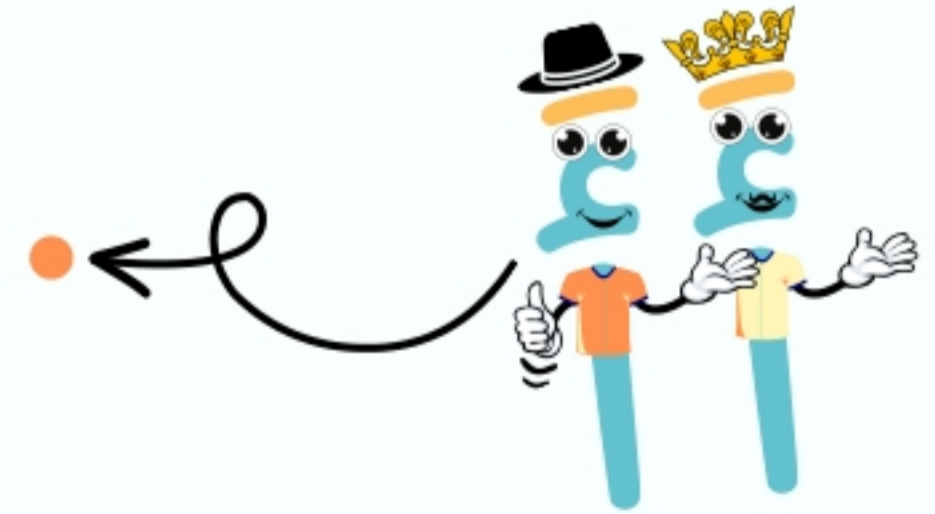
ابنة
امرأة
اسم



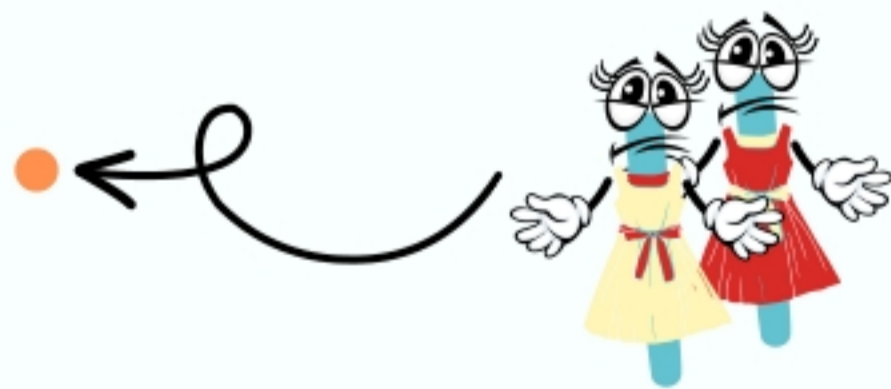
اثنان



اثنان



اثنان



اثنان



- الأفعال: فهاسية، سداسية، أمر الثلاثي.
- الحروف (ال) ف فقط.

- الأفعال: ثلاثية، رباعية.
- الحروف كلها ما عدا: (ال).

(الصف الرابع الابتدائي)

التاء المربوطة والتاء المفتوحة

التاء المفتوحة



- إجتهاعية ودودة تقبل الاتصال بالحروف.
- شخصيتها **واحدة** قوية وثابتة في الوصل والوقف تنطق (**تاء**).

ت | نت
عنكبوت

التاء المربوطة



- مُغلقة وإنطوائية لا تقبل الاتصال بالحروف.
- شخصيتها **مُهتزة** ومتناقضة في الوصل تنطق (**تاء**) وفي الوقف تنطق (**هاء**).

ة | نة
قطة

(الصف الرابع الابتدائي)

الهزة المتطرفة

على (ئ) إذا كان
ماقبلها مكسور



على (أ) إذا كان
ماقبلها مفتوح



على (السطر) إذا كان
ماقبلها ساكن



على (و) إذا كان
ماقبلها مضموم



(الصف الرابع الابتدائي)

الكلمة

اسم

حرف

فعل

حدث غير
مُقتَرِن
بِزمن

ما لا يدل على معنى
في نفسه إنما يتضح
معناه في غيره

حدث مُقتَرِن
بِزمن



الهدرسة

إلى

ذعبت عند

الجُملة

اسمية

فعلية

(الصف الرابع الابتدائي)

الاسم المجرور بحرف جر



مجرور
بالكسرة



(الصف الرابع الابتدائي)

الابتداء والخبر



فُشِرِقَه



الشَّمْس



الخبر

الابتداء

مرفوع

(ضِيَّة)

• مَفْرَد

• جَمْع تَكْسِير

• جَمْع مَوْنَت سَالِم

(الف)

• فُنْس

(واو)

• جَمْع مَذَكِر سَالِم

• الأَسْبَاء الخَمْسَة

(الصف السادس الابتدائي)

دخول كان وأخواتها على الجملة الاسمية



الاسمية

الجملة

مرفوع

مرفوع

الخبر

المبتدأ



كان

ليس

صار



دخول كان وأخواتها على الجملة الاسمية



الخبير

منصوب

- مفرد (فتحه)
- جمع تكسير
- جمع مؤنث سالم (كسره)
- قُنْسى (-ياء)
- جمع مذكر سالم
- الأسماء الخمسة (الف)

الابتداء

مرفوع

- مفرد (ضمة)
- جمع تكسير
- جمع مؤنث سالم
- قُنْسى (الف)
- جمع مذكر سالم
- الأسماء الخمسة (واو)

(الصف السادس الابتدائي)

الظاهرة الإملائية - لهزة (ابن - ابنة)

تثبت

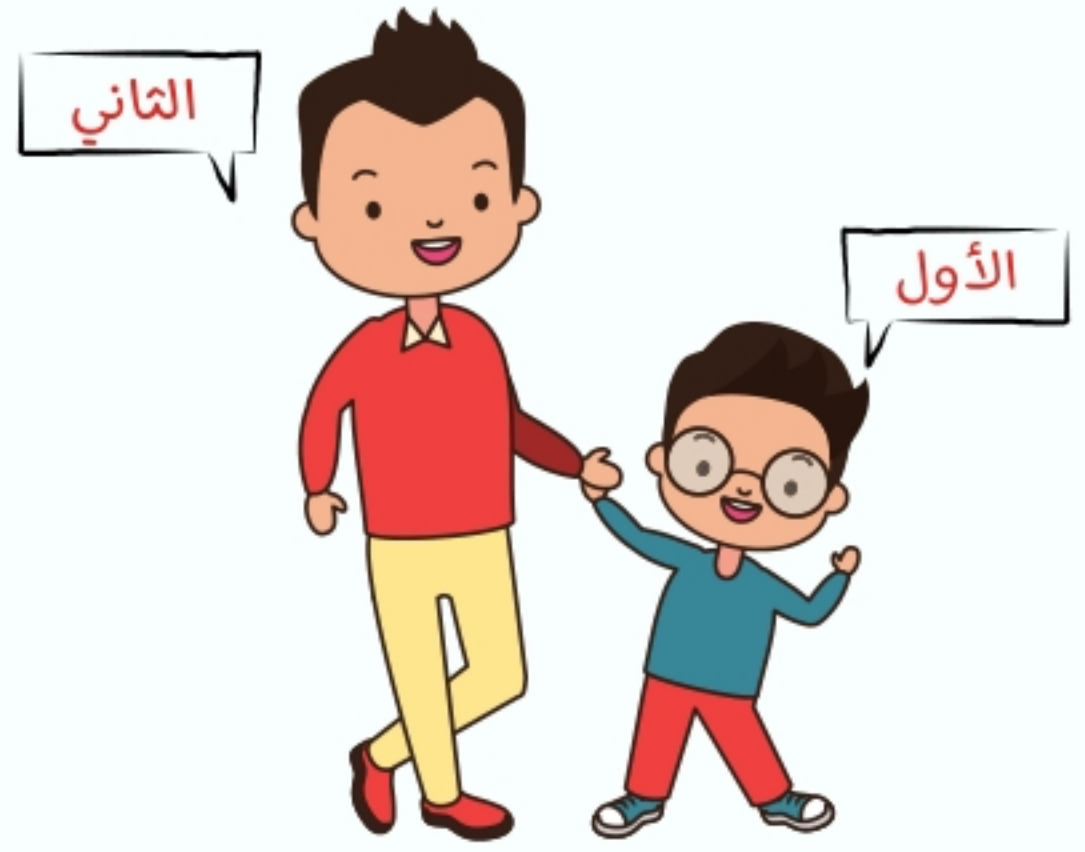
إذا لم تقع
بين علمين



قال ابن باز...

تحذف

بين علمين
الثاني
أب الأول



سلمان بن عبدالعزيز

في
أول
السطر

بعد
ياء
نداء

ابن تيمية



ملخص لمادة لغتي الجميلة للصف الرابع

المكون: الأسلوب اللغوي

١- أسلوب الاستفهام:

هو سؤال يحتاج إلى جواب ، فنحن نستفهم عندما تجهل أمراً وحين نعلم أمر وترغب في تشويق غيرنا لمعرفة .

يتكون أسلوب الاستفهام من :

أداة الاستفهام + جملة + علامة الاستفهام



؟

مثال : مَنْ يشرحُ الدرسَ



أدوات الاستفهام (مفاتيح المعرفة) :

أدوات نسأل بها عن أشياء لم نكن نعرفها .

مَنْ - ماذا - لماذا - كم - متى - أين - ما - كيف




مَنْ يعالج المرضى ؟	←	نسأل بها عن الفاعل العاقل	←	من
مَاذَا يَقْرَأُ خَالِدٌ ؟	←	نسأل بها عن غير العاقل	←	ماذا
لماذا يذاكر محمد دروسه ؟	←	نسأل بها عن السبب والتعليل	←	لماذا
كم عدد أيام الأسبوع ؟	←	نسأل بها عن العدد	←	كم
متى يذهب حسام إلى المدرسة	←	نسأل بها عن الزمان	←	متى
أين تقع مدينة أمّ ليج ؟	←	نسأل بها عن المكان	←	أين
ما لون الموز ؟	←	نسأل بها عن غير العاقل	←	ما
كيف حالك ؟	←	نسأل بها عن الحال والطريقة	←	كيف
كيف تنظم فاطمة وقتها ؟	←			



المكون: الظاهرة الإملائية



المهارة: ١- دخول اللام المكسورة (ـِ) على الكلمات المبدوءة بـ (ال)
*دخول اللام المكسورة على الكلمات المبدوءة بـ (ال) وليس أولها حرف (اللام):




كلمات أولها (ال)	دخول اللام المكسورة عليها	الكلمة بعد دخول اللام المكسورة عليها	التغير الذي حدث في الكلمة
القِرَاءَةُ 	ـِ + الْقِرَاءَةُ	لِقِرَاءَةٍ	حذفت الهمزة فقط من (ال)
الْبَحْرُ 	ـِ + الْبَحْرُ	لِلْبَحْرِ	حذفت الهمزة فقط من (ال)
النَّاسُ 	ـِ + النَّاسُ	لِلنَّاسِ	حذفت الهمزة فقط من (ال)
الضَّيْفُ 	ـِ + الضَّيْفُ	لِلضَّيْفِ	حذفت الهمزة فقط من (ال)

إذا دخلت اللام المكسورة على الأسماء المبدوءة بـ (ال) وليس أولها (حرف اللام) تحذف الهمزة فقط من (ال)



*دخول اللام المكسورة على الكلمات المبدوءة بـ (ال) وكان أولها حرف (اللام):

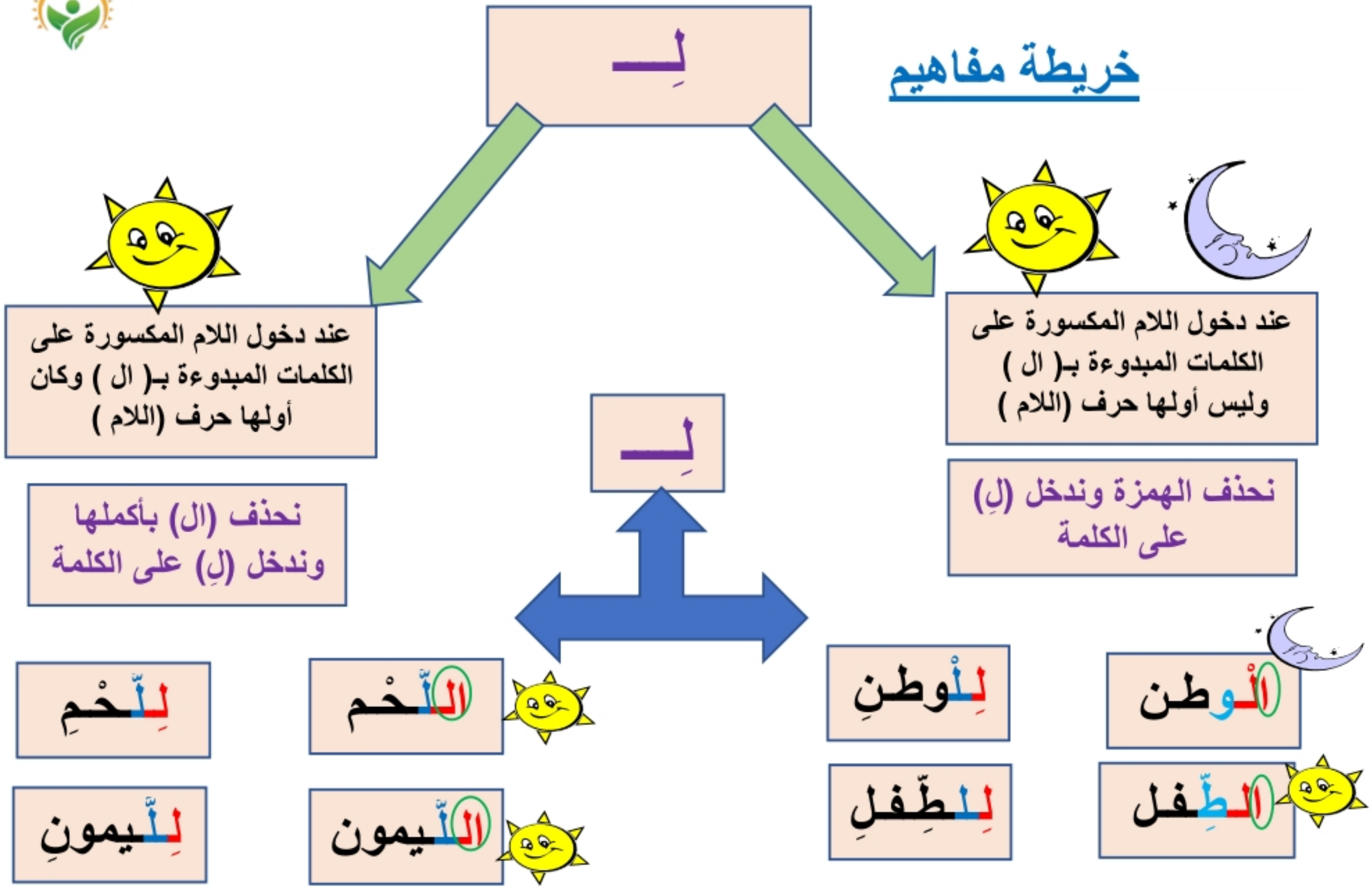


كلمات أولها (ال)	دخول اللام المكسورة عليها	الكلمة بعد دخول اللام المكسورة عليها	التغير الذي حدث في الكلمة
الْعَبُّ 	ـِ + الْعَبُّ	لِلْعَبِّ	حذفت (ال) بأكملها
الْوُزُّ 	ـِ + الْوُزُّ	لِلْوُزِّ	حذفت (ال) بأكملها
اللُّغَةُ 	ـِ + اللَّغَةُ	لِللُّغَةِ	حذفت (ال) بأكملها

إذا دخلت اللام المكسورة على الأسماء المبدوءة بـ (ال) وكان أولها (حرف اللام) تحذف (ال) بأكملها .



خريطة مفاهيم



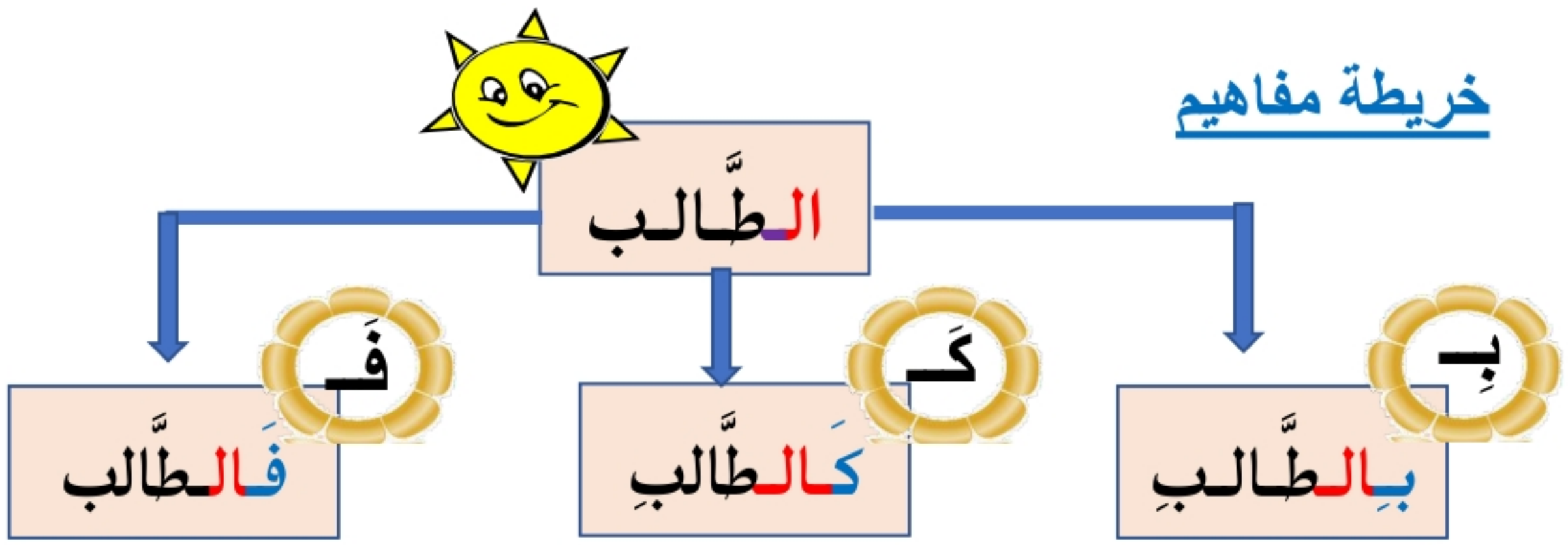
المهارة: ٢- دخول (الباء) و (الفاء) و (الكاف) على الكلمات المبدوءة بـ (ال)



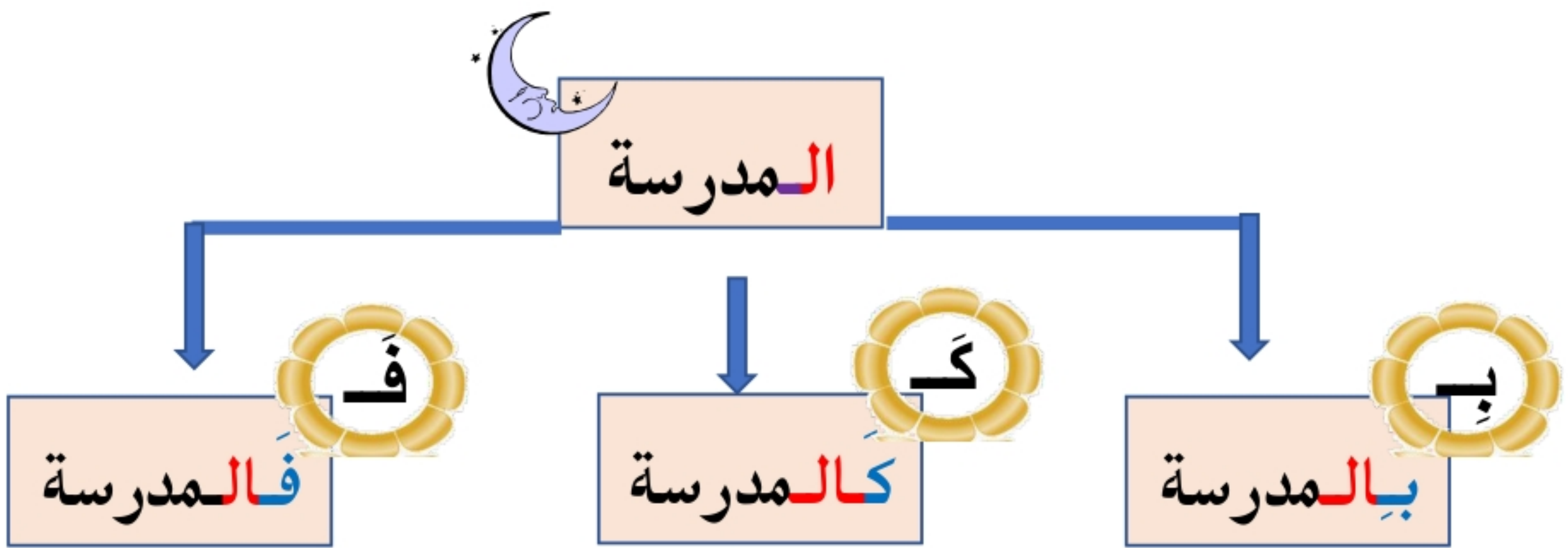
التغير الذي حدث في الكلمة	كتابتها	الكلمة بعد دخول الحرف	كلمات أولها (ال)
بقاء الكلمة كما هي دون حذف	فَأَلْمُتَّهَر	فَ + أَلْمُتَّهَر	أَلْمُتَّهَر
بقاء الكلمة كما هي دون حذف	بِأَلْقَلَمِ	بِ + أَلْقَلَمِ	أَلْقَلَمِ
بقاء الكلمة كما هي دون حذف	كَأَلشَّمْسِ	كَ + أَلشَّمْسِ	أَلشَّمْسِ

إذا دخلت (الباء) و (الفاء) و (الكاف) على الأسماء المبدوءة بـ (ال) فإنه لا يحذف منه شيء سواء كانت اللام شمسية أو قمرية .

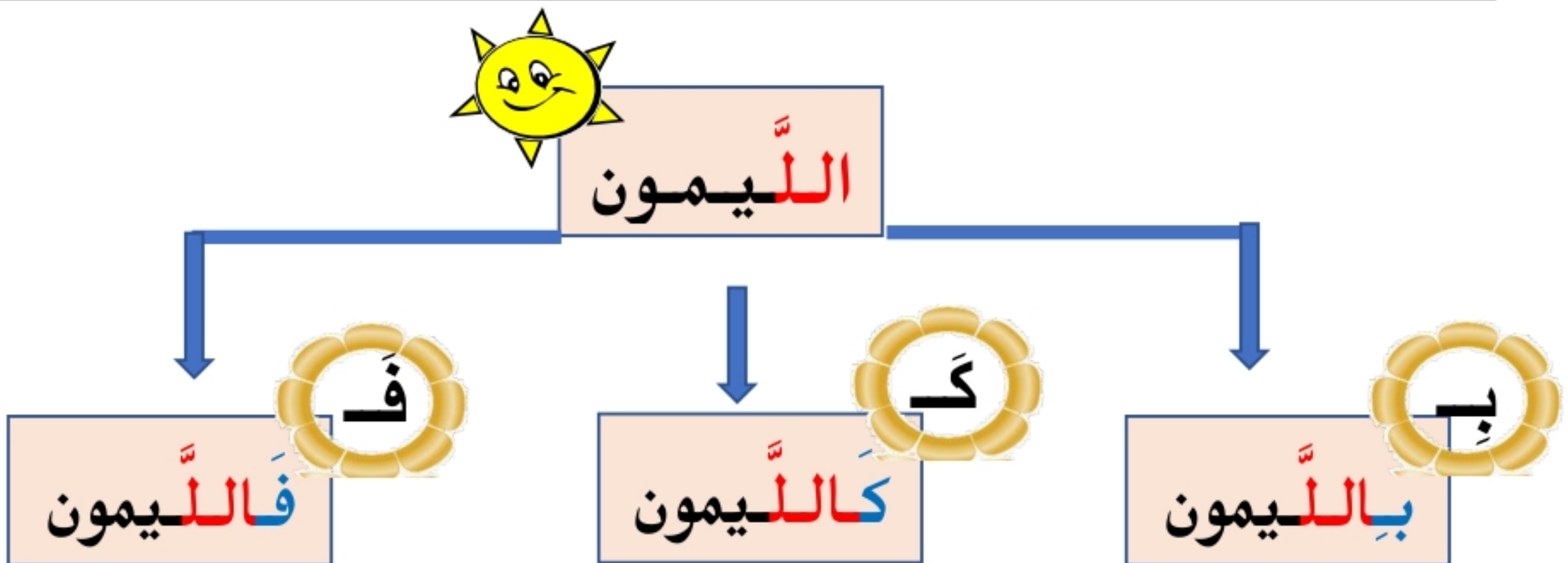




دخلت الحروف المسالمة (الباء) و (الفاء) و (الكاف)
على الكلمة ولم تحذف (ال)



دخلت الحروف المسالمة (الباء) و (الفاء) و (الكاف)
على الكلمة ولم تحذف (ال)

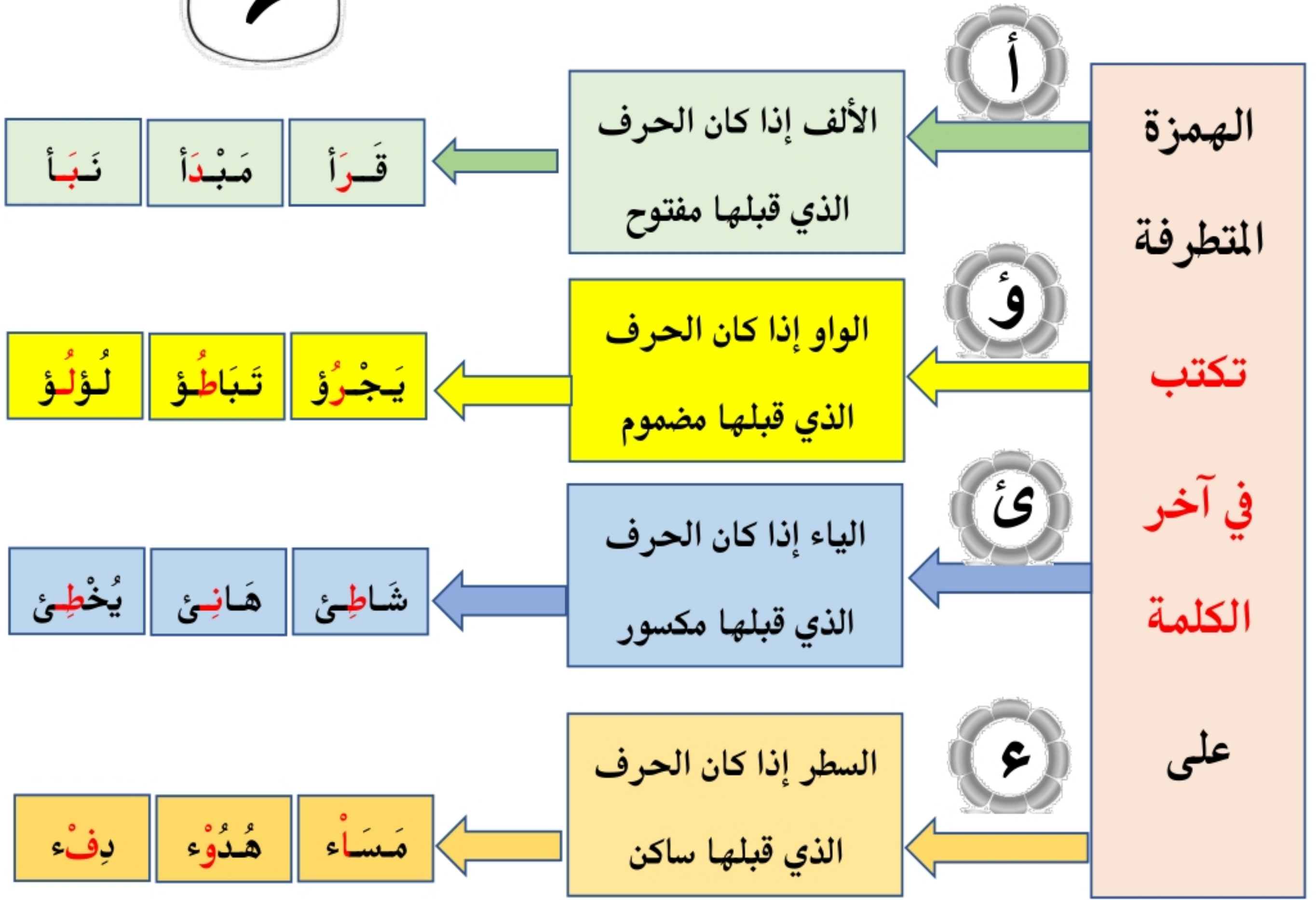


دخلت الحروف المسالمة (الباء) و (الفاء) و (الكاف)
على الكلمة ولم تحذف (ال)





المهارة: ٣- الهمزة المتطرفة



المهارة: ٣- الألف اللينة في آخر الفعل والاسم والحرف



الألف اللينة
(المقصورة)

على صورة ياء
غير منقوطة



الألف اللينة
قائمة

تكتب الألف اللينة في آخر الفعل الماضي

الغير ثلاثي

الثلاثي

ى

صورة ياء
غير
منقوطة

إذا كان قبلها
حرف غير الياء

أَفْضَى

أَصْطَفَى

أَشْتَرَى

ا

قائمة

إذا كان قبلها ياء

أَحْيَا

أَعْيَا

أَسْتَحْيَا

ى

صورة ياء
غير
منقوطة

إذا كان أصلها ياء في
المضارع أو المصدر

سَقَى

سِقَايَة

يَسْقِي

بَنَى

بِنَايَة

يَبْنِي

ا

قائمة

إذا كان أصلها واو في
المضارع أو المصدر

شَكَا

شَكُو

يَشْكُو

عَزَا

عَزُو

يَعْزُو



تكتب الألف اللينة في آخر الاسم

الغير ثلاثي

الثلاثي

ى

صورة ياء
غير
منقوطة

ا

قائمة

ى

صورة ياء
غير
منقوطة

ا

قائمة

إذا كان قبلها
حرف غير الياء

إذا كان قبلها ياء

إذا كان أصلها ياء في
المثنى

إذا كان أصلها واو في
المثنى

مَرَعَى

مَرَايَا

فَتَى

عَصَا

في المثنى

في المثنى

مُصْطَفَى

قَضَايَا

فَتَيَانِ

عَصَوَانِ

أَعْلَى

زَكْرِيَّا

رَحَى

رِضَا

رَحِيَانِ

رِضْوَانِ

ثَرَى

قَفَا

ثَرِيَانِ

قَفْوَانِ



تكتب الألف اللينة في آخر الحرف

ى



على صورة
ياء غير
منقوطة

عَلَى

إِلَى

بَلَى

حَتَّى

ا



قائمة

لا

إِلَّا

ألا

مَا

مثال :

يستعين الراعي بالعصا في سوق غنمه إلى المرعى .

لا كنز أعلى من التقى، ولا شرف أعلى من الأدب، ولا داء أعيا من الجهل .

المكون: الوظيفة النحوية

الدرس : ١ - المفعول به :

المفعول به : هو اسم يدل على من وقع عليه فعل الفاعل .
علامة نصب المفعول به **الفتحة** التي تظهر على الحرف الأخير منه .
الفتحة علامة النصب الأصلية .

مثال:

تَقْرَأُ فَاطِمَةُ قِصَّةً .

فِعْلٌ مُضَارِعٌ

فَاعِلٌ مَرْفُوعٌ

مَفْعُولٌ بِهِ مَنْصُوبٌ

المفعول به	الفاعل	الفعل	الجملة
الدَّرْسَ	المعلمة	تشرحُ	تشرحُ المعلمةُ الدَّرْسَ .
العشبَ	الأغنامُ	تأكلُ	تأكلُ الأغنامُ العشبَ .
القصةَ	الطالبُ	قرأَ	قرأَ الطالبُ القصةَ .
الأشجارَ	الفلاحُ	يُزرعُ	يُزرعُ الفلاحُ الأشجارَ .
الغيومَ	الطفلُ	تأملَ	تأملَ الطفلُ الغيومَ .

نموذج مُعرب

- **يَحْفَظُ** المُسَلِّمُ **الأمانةَ** .

إعرابها	الكلمة
فعل مضارع مرفوع وعلامة رفعه الضمة الظاهرة على آخره .	يَحْفَظُ
فاعل مرفوع وعلامة رفعه الضمة الظاهرة على آخره.	المُسَلِّمُ
مفعول به منصوب وعلامة نصبه الفتحة الظاهرة على آخره	الأمانةَ

الدرس : ٢ - أنواع الجموع

أنواع الجموع



جمع التذكير

اسم يدل على أكثر من اثنين
بتغيير صورة مفردة

تلاميذ

تلميذ

أقلام

قلم

طلاب

طالب

أعمدة

عمود

جمع المؤنث السالم

اسم يدل على ثلاثة فأكثر.
بزيادة (ات) في آخره

ممرضات

ممرضة

صائمات

صائمة

شامخات

شامخة

مبدعات

مبدعة

جمع المذكر السالم

اسم يدل على ثلاثة فأكثر.
بزيادة واو ونون أو ياء ونون في آخره

متفوقون

متفوق

متفوقين

معلمون

معلم

معلمين

الدرس : ٣ - المفعول المطلق :

- المفعول المطلق : هو اسم يصاغ من لفظ الفعل ليؤكد معنى الفعل .
- المفعول المطلق منصوب دائماً وعلامة نصبه هنا الفتحة .

الفتحة علامة النصب الأصلية .

مثال :

مفعول مطلق منصوب

تَقْرَأُ فَاطِمَةُ الْقِصَّةَ قِرَاءَةً .

فِعْلٌ مُضَارِعٌ

فَاعِلٌ مَرْفُوعٌ

مَفْعُولٌ بِهِ مَنْصُوبٌ

المفعول المطلق	المفعول به	الفاعل	الفعل	الجملة
شَرْحًا	الدَّرْسَ	المعلمة	تشرحُ	تشرحُ المعلمة الدَّرْسَ شَرْحًا .
تكريماً	الطلابَ	المديرُ	كرمَ	كرمَ المديرُ الطلابَ تَكْرِيمًا .
شُرْبًا	الحليبَ	الطفلُ	شربَ	شربَ الطفلُ الحليبَ شُرْبًا .
إِتْقَانًا	العملَ	العاملُ	أتقنَ	أتقنَ العاملُ العملَ إِتْقَانًا .
انطلاقًا		الصاروخُ	انطلقَ	انطلقَ الصاروخُ انْتِطَاقًا .
إِبْحَارًا		السَّفِينَةُ	أبحرَتْ	أبحرَتْ السَّفِينَةُ إِبْحَارًا .
انتصارًا		المسلمونَ	انتصرَ	انتصرَ المسلمونَ انْتِصَارًا .

نموذج مُعْرَب

رَتَلَ الْقَارِئُ الْقُرْآنَ **ترتيبًا** .

إعرابها	الكلمة
فعل ماض مبني على الفتح .	رَتَلَ
فاعل مرفوع وعلامة رفعه الضمة الظاهرة على آخره.	الْقَارِئُ
مفعول به منصوب وعلامة نصبه الفتحة الظاهرة على آخره	الْقُرْآنَ
مفعول مطلق منصوب وعلامة نصبه الفتحة الظاهرة على آخره	ترتيبًا

الدرس : ٤ - الاسم المجرور بحرف الجر :



- حروف الجر :** هي حروف تجر الاسم الذي بعدها .
- الاسم الذي يقع بعد حرف الجر يسمى **الاسم المجرور** .
 - علامة جر الاسم المجرور بحرف الجر هنا (**الكسرة**) .

مثال:

يُدَافِعُ الْجُنُودُ عَنِ الْوَطَنِ.

اسم مجرور وعلامة جره الكسرة	حرف جر	فَاعِل مرفوع	فِعْل مضارع
-----------------------------------	-----------	-----------------	----------------

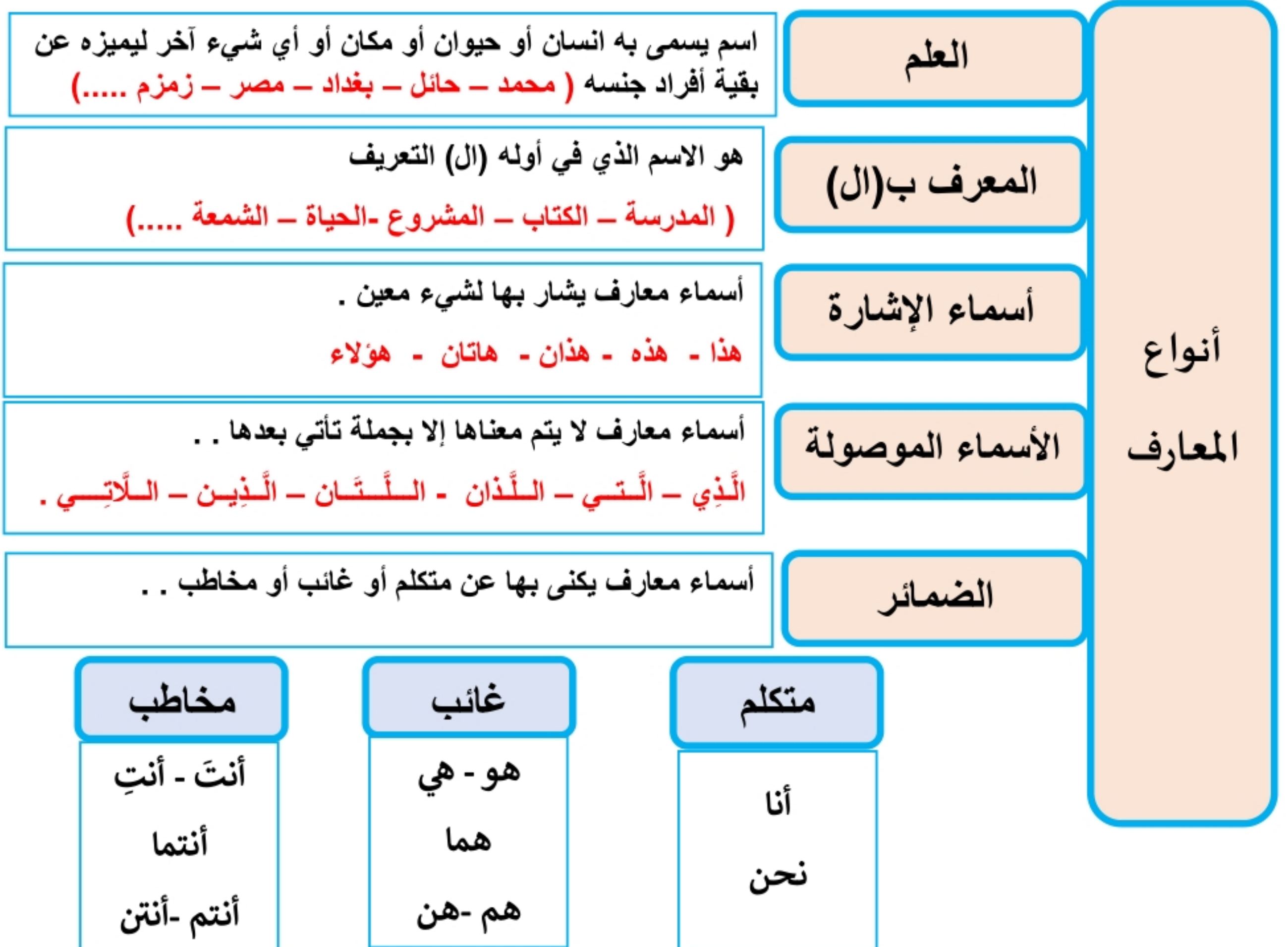
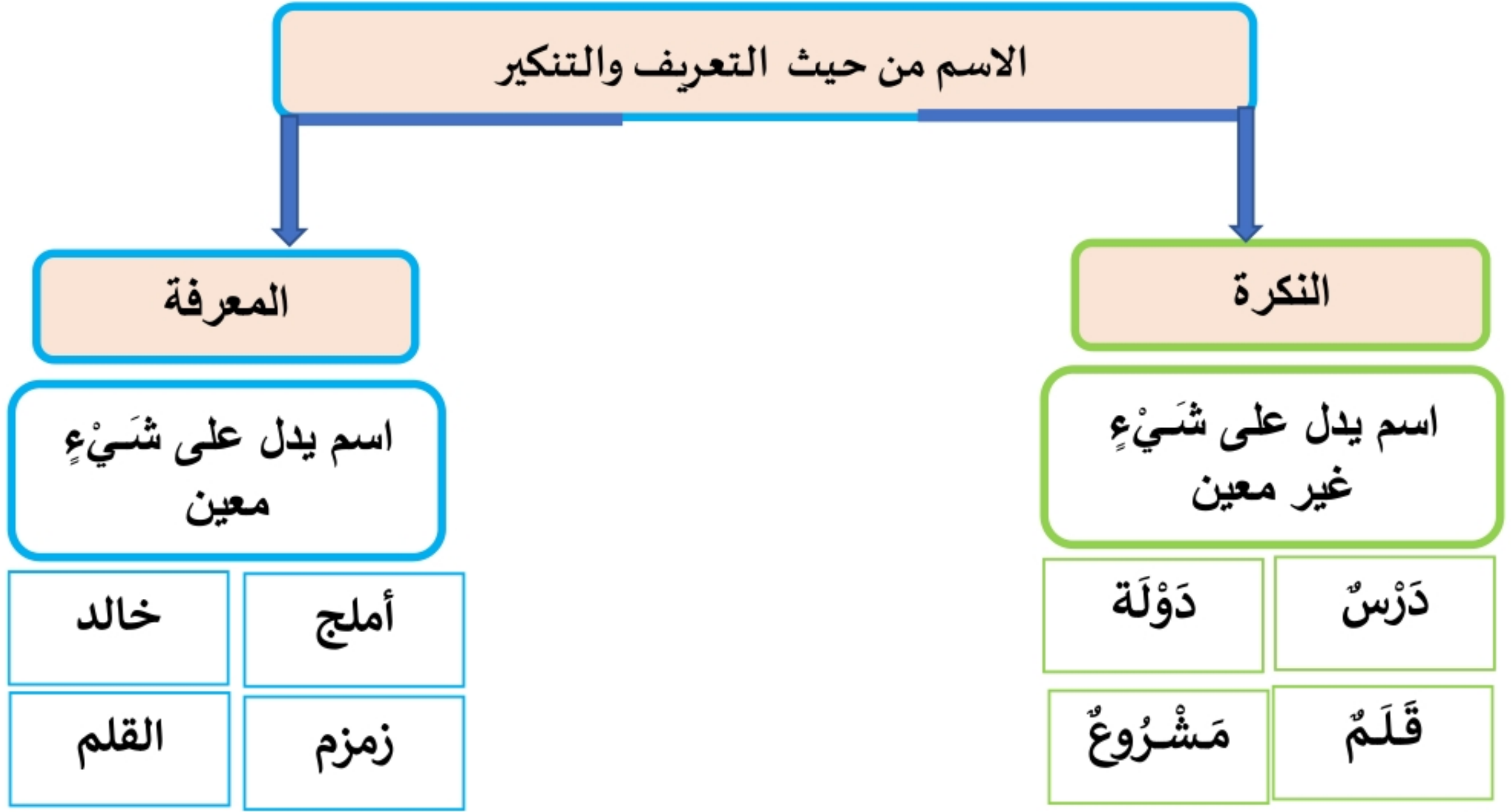
العلامة الإعرابية	الاسم المجرور	حرف الجر	الجملة
الكسرة	المائدة	على	الأطباقُ عَلَى المائدةِ .
الكسرة	المدرسة	إلى	ذهبَ حسامٌ إِلَى المدرسةِ.
الكسرة	الأسماء	عن	يبحثُ الصيادُ عَنِ الأسماءِ.
الكسرة	القلم	الباء	كَتَبَ محمدٌ بِ القلمِ.
الكسرة	الثلاجة	في	وضعتُ فاطمةُ الطَّعامَ فِي الثلاجةِ.
الكسرة	أركان	من	الصلاةُ ركنٌ مِن أركانِ الإسلامِ.
الكسرة	القراءة	اللام	لِ لقراءةِ فوائدٌ كثيرةٌ .

نموذج معرب

ذَهَبَ الفلاحُ **إِلَى** الحَقْلِ.

إعرابها	الكلمة
إعرابها	الكلمة
فعل ماض مبني على الفتح .	ذَهَبَ
فاعل مرفوع وعلامة رفعه الضمة الظاهرة على آخره.	الفلاحُ
حرف جر	إِلَى
اسم مجرور وعلامة جره الكسرة الظاهرة تحت آخره .	الحَقْلِ

ينقسم الاسم من حيث التعريف والتنكير إلى **نكرة ومعرفة** .



المكون: الرسم الكتابي

* الخط الذي ندرسه في الصف الرابع هو خط النسخ.

* تنقسم حروف خط النسخ إلى قسمين:

* **حروف مرتكزة (مستقرة) على السطر.**

* **وحروف ينزل جزء منها عن السطر.**

* من الحروف التي ينزل جزء منها عن السطر

(ص - ض - ن - س - ش - ق - ي - ر - ز - و - ج - ح - خ - ع - غ)

* من الحروف المستقرة على السطر (ب - ف - ك - ت).

* من إرشادات الكتابة السليمة الجلوس معتدلاً.

* وضع القلم بين السبابة والإبهام مستنداً على الوسطى.

السؤال الاول : فهم المقروء :

١٠

كان بأرض الهند - في فترة حكم المسلمين لها - ملك ذو قدرة وخلق عظيم، وقد أصيب بمرض في سمعه؛ انتهى به إلى الصمم، فلم يعد يستطيع السمع، فبكى يوما بكاء شديدا، فنصحه جلساؤه من أصحاب الحكمة والمعرفة الواسعة بأن يصبر، فقال: أما إنني لست أبكي للمصيبة التي نزلت بي، ولكنني أبكي رجلا صاحب مظلمة بالباب يصرخ ولا أسمع صوته.

ثم قال: " أما إذ ذهب سمعي فإن بصري لم يذهب، نادوا في الناس ألا يلبس الثوب الأحمر إلا كل صاحب حاجة عندي أو مظلمة يريد أن أنصره ، فبالعدل قامت السماوات والأرض، فبالى العدل يأوي الضعفاء، ويلوذ الفقراء، وفي العدل إنصاف للمظلوم، به يجتمع الشمل، وتتحد الكلمة.

ثم كان يركب الفيل كل يوم صباحا ومساء وينظر هل يرى مظلوما، فيحضره إلى قصره ، ويأمره أن يكتب شكايته، ثم يقرأها، ويصدر حكما عادلا في شأنها، فعاش الناس في ظل هذا الملك آمنين.

١ - أين وقعت أحداث هذه القصة ؟		
أ - في بلاد المغرب	ب - في بلاد الصين	ج - في بلاد الهند
٢- بم أصيب ملك الهند ؟		
أ - بفقدان السمع	ب- بفقدان البصر	ج- بفقدان السمع والبصر
٣- كان سبب بكاء ملك الهند :		
أ - فقدان السمع	ب- للمصيبة التي نزلت به	ج- ألا يجد المظلوم من ينصره
٤- الصفة التي يتحلى به الملك صفة :		
أ - العدل والإنصاف	ب- الذكاء والشجاعة	ج- الرأفة والرحمة
٥- بم نصح الملك جلساؤه؟		
أ - بالصبر على ما أصابه	ب- بالشكر	ج- بالسفر للعلاج
٦- كان الملك يميز المظلومين من خلال		
أ - أصواتهم	ب- ألوان ثيابهم	ج- أعمارهم
٧- كيف كان الملك يطلع على شكايات المظلومين؟		

أ - يكتبها ويقرأها المظلوم	ب- يكتبها المظلوم ويقرأها الملك	ج- يقرأها المظلوم ويكتبها الملك
٨- العنوان المناسب للقصة:		
أ - الملك الأصم	ب- ملك الهند	ج- الملك العادل
٩- مضاد "العدل"		
أ - الظلم	ب- الإنصاف	ج- البخل
١٠- مفرد "جلساء"		
أ - مجلس	ب- جلس	ج- جلوس
السؤال الثاني: الوظيفة النحوية		
١ - أسماء معارف لا يتم معناها إلا بجملته تأتي بعدها:		
أ - أسماء الإشارة	ب- الأسماء الموصولة	ج- الضمائر
٢- الكلمة المعرفة فيما يأتي:		
أ- رجلا	ب - مدينة	ج- الرياض
٣- جهاز المسافر أدواته		
أ - سريعا	ب . تجهيزا	ج. كاملة
٤- استخراج المهندس البترول استخراجا. إعراب كلمة " استخراجا"منصوب وعلامة نصبه الفتحة		
أ- مفعول به	ب - مفعول مطلق	ج- مفعول لأجله
٥- ابتكر العلماء أدوية للمرضى. الجملة بها ثلاثة جموع		
أ - مذكر سالم	ب - مؤنث سالم	ج- تكسير
٦- هذا - هذه - هذان - هاتان - هؤلاء:		
أ- أسماء إشارة	ب - أسماء موصولة	ج- ضمائر
٧- أرسل اللهلهداية البشر. (أكمل بجمع مذكر سالم)		
أ - الأنبياء	ب . الرسل	ج. المرسلين
٨- الجملة التي بها جمع مؤنث سالم :		
أ- التلميذات بارعات	ب - المعلمون مبدعون	ج- الرجال أوفياء
٩- أعجب المدير بالعمل إعجابا شديدا. المفعول المطلق في الجملة السابقة كلمة :		
أ- أعجب	ب - إعجابا	ج- شديدا
١٠- الكلمة النكرة فيما يأتي:		
أ- محمد	ب - هذا	ج- كتاب

السؤال الثالث: الأسلوب اللغوي

٤		
١ - الجملة التي اشتملت على أسلوب دعاء .		
أ - شكرا لك يا أبي.	ب- لا تتأخر يا أبي.	ج- جزاك الله خيرا يا أبي.
٢- شكرا لك يا أمي على هذا الطعام اللذيذ		
أ - جزاك الله خيرا	ب- هداك الله	ج- أطعمك الله من الجنة
٣- الدعاء المناسب للموقف التالي " لا تؤخر الصلاة عن وقتها....."		
أ - جزاك الله خيرا .	ب . هداك الله .	ج. رضي الله عنك
٤- " شفاك الله وعافاك " الموقف المناسب لهذا الدعاء :		
أ- عند زيارة مريض.	ب - عند ركوب السيارة.	ج- عند دخول الاختبار.

السؤال الرابع: الظاهرة الإملائية : ** اختر الإجابة الصحيحة :		
١٠		
١ - عند دخول اللام المكسورة على كلمة (السيارة) فإنها تكتب		

أ - للسيارة	ب - لسيارة	ج - لاسيارة
٢ - كتبت		
أ - بقلم	ب - بالقلم	ج - با القلم
٣ - الجملة التي كتبت بشكل صحيح		
أ - هاذا رجل صالح	ب . هذا رجل صالح	ج . هاؤلاء رجال صالحون
٤ - دخل الأكبر فالأصغر . الغاء في كلمة (فالأصغر) تفيد :		
أ - التشبيه	ب - الاختصاص	ج - الترتيب
٥ - " طلاب متميزون .		
أ - هؤلاء	ب - هؤلاء	ج - هؤلاءي

ب - اكتب ما يملأ عليك:

السؤال الخامس : الرسم الكتابي : أ - تخير الإجابة الصحيحة:

٦	١ - من الحروف التي ينزل جزء منها عن المسطر:	
أ - د - ذ - ط	ب - ق - ص - س .	ج - أ - ب - ت
٢ - من مميزات خط النسخ		
أ - حروفه كلها غير مطموسة	ب - حروفه كلها مطموسة .	ج - تساوي أحجام حروفه
٣ - يتكون حرف القاف من خطوتين.....		
أ - رأس الراء وحرف النون	ب - رأس الواو وحرف النون	ج - رأس الفاء وحرف النون

ب- اكتب ما يلي بخط النسخ:

غض البصر من الآداب والفضائل في الزيارات المنزلية.

انتهت الأسئلة

مع تمنياتي لكم بالتوفيق والنجاح .